

新时代 新建安

新时代新建安 2025年03期

创新
担当
Innovation courage and responsibility



深圳建安集团
SHENZHEN JIANAN GROUP

深圳市福田区深南大道 8000 号建安山海中心 12 楼
12th Floor, Jian'an Shanhai Center, No. 8000 Shennan Avenue, Futian District, Shenzhen

0755-83159005

网址: www.szjianan.com 邮箱: jianan@szjianan.com

内部资料 免费交流

NEW
ERA
NEW
JIANAN



新时代 新建安

2025.06 第3期 总第13期

诚信 专业 创新 共赢

卷首语

不忘初心 跨越山海

——建安集团的战略跃迁与时代担当

作为扎根大湾区四十余载的国有建筑企业，我们以“敢闯敢试、追求卓越”的特区精神，铸就了大湾区市场的金字招牌。随着国家区域协调发展战略的深入推进，以及建筑行业从“增量扩张”向“存量提质”的转型浪潮，我们必须以更广阔的视野审视未来——走出大湾区，向优质区域布局，不仅是时代赋予的使命，更是企业突破增长瓶颈、实现可持续发展的必然选择。

在特区建工集团的战略牵引下，2024年12月，建安集团与苏州吴江城投集团共同出资在吴江区设立合资公司，扎根开拓苏州地区市场，辐射长三角，正式进军华东区域市场。仅用半年时间，属地合资公司有效助力集团总部在苏州市场斩获3项总承包工程，合同金额累计约16亿元，我们成功迈出了国内远征的第一步，既验证了区域布局战略的正确性，也极大提升了“走出去”的勇气和信心。“十五五”期间，建安集团谋划布局西南区域和新疆区域，除了属地国企合资共建策略外，业务创新策略也将成为异地市场竞争的必由之路，“走出去”的不仅是物理距离，而是通过精准定位、资源整合与模式创新跳出低价红海，聚焦高附加值领域，整合优势资源布局新能源基础设施、智算中心建设等，抢占“双碳”技术制高点，实现从“地方强者”到“全国标杆”的跃升。

当“一带一路”的画卷在异国他乡徐徐铺展，我们的越南出海实践已从“走出去”的探索迈向“走进来”的深耕，并逐步向东南亚和中东等区域延伸。作为国家战略的践行者与经济全球化的参与者，我们既要扛起“硬联通”的工程责任，更要担当“软联通”的文化使者。

建安集团的远征是使命，更是机遇。让我们以“功成不必在我”的胸怀谋布局，以“功成必定有我”的担当抓落实，在服务国家区域协调发展的壮阔实践中，书写属于建安人的新传奇！

建安集团党委委员、副总经理

付恩涛

主办：深圳市建安（集团）股份有限公司

编委会主任：刘进跃

编委：周宇 武义飞 范敏 付恩涛

向俊宇 陈岳 乔宇 李营

武亚 陆绍笺

主编：胡丰翔

责编：赵锦

出版日期：2025年6月

深圳市建安（集团）股份有限公司

电话：0755-83159005

地址：深圳市福田区香蜜湖街道深南大道

8000号建安山海中心12楼

网址：www.szjianan.com

邮箱：jianan@szjianan.com

声明：本期刊使用之部分图片无法联系到版权者，请版权者本人见图后与本公司联系相关费用。

内部刊物 免费交流

区域深耕纪实

华东篇

- 06 振翅扬帆启征程 挺进华东谱新篇
——建安集团长三角战略纵深实践
- 08 现代基建美学赋能古运河畔
——苏州平望镇住宅一期项目建设纪实
- 10 “深圳速度”复刻新城开发
——苏州 006 地块项目建造效率突破
- 12 智慧建造技术全景实践
——苏州 010 地块项目解码未来社区



华北篇

- 14 八年筑梦河北 建安力量绘就城市新章
- 19 匠造东方韵 精工传匠心
——深圳园创智云谷项目圆满交付
- 25 正定古韵交融现代美学 智慧港成城市新标杆



华南篇

- 29 深化区域协作 共绘发展蓝图
——建安集团打造湾区国企协同发展新标杆



出海实战策略

- 31 弄潮向涛立 其命维拓新
——深圳建安集团出海实战策略与未来展望
- 37 深耕越南 奋楫新程
——RCEP 框架下的“建造”名片



技术赋能专栏

- 44 带着大湾区的“工具箱”出发



攻坚者故事

- 48 在陌生的土地上种下希望
——外拓一线人物志



振翅扬帆启征程 挺进华东谱新篇

——建安集团长三角战略纵深实践

© 冉晓慧



在特区建工集团“全国化布局、属地化深耕”战略引领下，江苏吴城特建工有限公司（以下简称“吴城特建工”）由特区建工集团旗下深圳建安集团控股51%，吴江城投集团49%合资成立。作为特区建工集团华东区域“1+1+N”模式的关键执行载体，吴城特建工正以苏州吴江为支点，辐射长三角广阔市场，依托“政企协同、管理创新、业务拓展”三大引擎，稳步推进建安集团华东战略纵深布局。

吴城特建工于2024年12月24日注册成立，并于2025年4月26日与特区建工集团华东区域总部共同揭牌、合署办公，正式迈入运营阶段；为深化落实属地管理政策，强化合资公司协同效能，建安集团于2025年5月22日正式成立华东区域项目管理工作组。该工作组由吴城特建工团队组成，负责管理建安集团承建的华东区域工程项目，并将建安集团在华东区域直接承接项目的经营指标纳入对工作组的考核。这一系列举措标志着建安集团在华东区域的组织体系与运营机制基本成型，为战略落地提供了坚实保障；合资公司、区域总部与项目管理组的高效协同，有力深化了属地根基，为后续项目推进与市场开拓奠定了关键基础。

政企协同：深植属地根基，共促区域发展

吴城特建工深度融合深圳建安集团的全产业链优势与吴江城投集团的属地资源，高效落地运营，释放“1+1>2”的属地化动能。目前，公司正全速推进平望一期项目、006地块项目、010地块项目等三大标杆工程。这些项目以“政企协同”模式获得吴江区主要领导高度认可（如平望项目获季度履约评价95分、96分及第三方评估高分），以“标杆工程履约”赢得业主赞誉（如平望项目获旭辉飞检地下室专项第一），以“特区速度”树立市场口碑（如006地块项目实现5天/标准层建造速度）。下一步，吴城特建工将持续深化协同攻坚，着力打造“国企品质+属地效率”的典范。

管理创新：“1+1+N”模式驱动效能跃升

特区建工华东区域总部（战略管理“1”）与吴城特建工（关键执行“1”）紧密协同，构建高效决策-执行闭环，赋能“N”个直属项目部。特区建工集团华东区域总部统筹战略资源，吴城特建工专注属地深耕与项目落地，项目部保障专业施工交付，三方合署办公形成清晰高效的协同机制。在降本增效方面：实施区域水泥、钢材等大宗物资集中采购，显著降低项目成本；在精准风控方面：建立项目进度红黄绿灯预警机制，严控关键节点偏差（如006地块地下室进度偏差率<3%）；在模式创新方面：成功实践“全过程穿插施工法”（006地块）、装配式建造（平望、006地块）与智能建造体系（010地块），显著提升效率；在人才融合方面：组建深苏两地核心骨干团队，打造“投标-施工-管养”全链条能力，并强化与吴江城投廉洁共建，筑牢合规经营基石。

业务拓展：巩固优势版图，构建多元生态

在巩固传统房建领域优势（如平望项目应用铝合金模板体系保证高精度，010地块EPC模式实践）的同时，吴城特建工积极开辟新赛道。在绿色建造领域：平望一期项目应用光伏建筑一体

化技术，打造低碳示范工程，积极申报省级绿色工地；010项目实践绿色低碳施工；在智能建造领域：010项目深度应用建筑机器人、BIM技术与智慧工地平台，构建智能建造标准体系；在新基建领域：切入数字经济基础设施新蓝海；在城市服务板块：通过多元化项目实践，为未来拓展更广阔的城市综合服务生态奠定坚实基础。

未来展望：从华东支点到区域标杆

面向2025年，吴城特建工目标清晰。在卓越履约上：确保所有在建项目（包括平望项目、006项目、010项目）高质量交付，持续提升客户满意度；在能力跃升上：已获建筑工程施工总承包一级资质，拓展EPC、代建等高价值业务；在模式输出上：系统总结“吴江经验”，将验证成功的“合资公司+区域总部”协同管控模式及三大标杆项目积累的技术、管理经验（如智能建造、穿插施工、装配式技术），向苏州全域及长三角重点城市复制推广，实现从区域支点到具有广泛影响力标杆的跨越。

[文化强音]

“以匠心守初心，以实干创实绩——让每个工程成为特区建工在长三角的代言！”

——江苏吴城特建工有限公司董事长 乔宇

立足吴江，放眼长三角，吴城特建工正以坚定的战略定力、持续的创新突破和深度的属地融合，积极践行特区建工集团“深耕华东、服务全国”的使命。这支充满活力的队伍，将持续以扎实的工程业绩和专业的管理模式，奋力书写建安集团在华东区域高质量发展的崭新篇章，为集团全国化战略注入强劲的“华东力量”。

现代基建美学赋能古运河畔

——苏州平望镇住宅一期项目建设纪实

© 杨倩

2024年10月11日，深圳建安集团（以下简称“集团”）成功中标平望镇建设东路北侧运河路西侧住宅项目（一期）土建施工标段（以下简称“项目”），项目建筑面积达8.57万m²。这一项目的中标，不仅是集团在华东地区市场拓展的重要里程碑，也是集团从深耕粤港澳大湾区迈向全国市场战略布局的关键一步，充分展示了集团在建筑领域的强大实力和卓越竞争力。



项目坐落于苏州市吴江区平望镇建设东路北侧运河路西侧，悠悠流淌的京杭运河宛如历史丝带，从项目旁蜿蜒而过。古运河畔的独特地理位置赋予了项目一种别样的魅力与深厚的文化内涵。站在项目现场，一边是静静流淌了千年的古运河，河面上波光粼粼，仿佛在诉说着岁月的沧桑变迁；一边则是拔地而起的现代化住宅，高耸的建筑塔吊、忙碌的施工人员，展现着时代的蓬勃发展与无限活力。当古老的运河文化与现代的建筑文明在此交汇，碰撞出了独特的火花，形成了一幅别具一格的画卷，生动展现着历史底蕴与现代建设的和谐共生。

项目建设过程中，管理团队始终秉持着绿色低碳的发展理念。项目采用装配式建筑技术，大大减少了施工现场的建筑垃圾和噪音污染。在多层建筑施工中创新使用铝合金模板拉片+螺柱双体系，不仅避免了传统建筑施工中常见的外墙渗漏问题，还实现了混凝土结构偏差≤3mm的高精度要求，完美呈现外立面极简线条美学。该技术提高资源循环利用率（超90%）并大幅降低全周期碳排放（约70%），助力建筑行业双碳目标实现，促进传统文脉与生态可持续的共生。

项目管理严格按照国家标准和行业规范进行管理，从施工材料采购到施工工序把控，层层落实，确保质量安全双达标。优异的执行力赢得了业主的高度认可：在季度履约评价中，2024年第

四季度获得95分，2025年第一季度获得96分；在第三方综合评估中表现突出，综合得分87.83分，其中管理行为获评98分，并成功摘得旭辉飞检地下室专项第一名。

平望项目部全体成员将继续秉持精益求精的工匠精神，全力以赴将项目建设成为集团在华东区域的标杆之作，为集团在全国版图的进一步拓展积累宝贵的经验，推动集团在建筑领域不断创造新的辉煌，书写更多古运河畔的现代基建美学传奇。

当混凝土被赋予文化灵魂，基建便成为时代的艺术。平望项目以运河为卷、技术为笔，正在精心书写传统文脉与现代基建、生态可持续的和谐交融。这一匠心之作，正是深圳建安集团从“湾区基石”向“全国版图”战略跃迁中，一份掷地有声的“华东答卷”。



“深圳速度”复刻新城开发

——苏州 006 地块住宅项目建造效率突破

© 龚孟年



在苏州太湖新城核心腹地，006 地块住宅项目施工现场秩序井然：塔吊高速运转，工程车有序调度，建筑工人分班轮值。作为苏州市能级提升的战略支点，太湖新城正依托此类标杆工程优化产业人才生态。这里，一个以“深圳速度”为标杆的新住宅项目正在加速推进——它不仅刷新了建筑行业的速度纪录，更成为苏州提升城市能级、优化产业人才生态的重要支撑。作为建安集团首个苏州项目，006 地块肩负着将深圳特区高效建造经验移植长三角的重大使命。项目团队创新应用“全过程穿插施工法”，通过 BIM 技术预演施工流程，实现土建、安装、装修工序无缝衔接，显著缩短使标准层施工周期，较传统工艺效率提升 20%。

项目工地入口处，一块醒目的倒计时牌显示着各关键节点进度。在项目管理人员的平板电脑屏幕上，基于 BIM 技术的施工进度模拟实时呈现：地下结构施工周期明显优化，地上主体建造效率大幅提升。“从正式开工到主体结构全部封顶，通过科学工序统筹，项目整体建设周期较常规大幅缩减。”项目经理介绍。这得益于建安集团在长三角地区构建的工业化建造体系的强力支撑。项目采用装配式建筑叠合楼板与 ALC 隔墙的标准化生产，使现场湿作业减少 35%。在配套的绿色建筑智慧仓内，预制构件从下单到进场压缩至 48 小时，配合“吊装即验收”的穿插工序，彻底颠覆了传统施工节奏。项目总工指着混凝土实测实量数据说：“我们引入的智能养护系统，让混凝土强度达标周期从 14 天缩短至 7 天，这是突破工序瓶颈的关键。”更值得关注的是，工地部署的 5G+AI 安全监测系统，通过 12 类传感器实时捕捉塔吊偏位、支模架沉降等风险，确保“深圳速度”与“江南质量”实现有机统一。

在如火如荼的建设现场，科技力量成为“深圳速度”得以成功移植的关键保障。项目引入了智慧工地管理系统，覆盖人员、机械、物料等多

维度监测。现场安全负责人指着大屏幕说：“系统可自动识别未戴安全帽、火焰烟雾等风险，联动无人机巡查盲区，工地安全告警响应从分钟级压缩到秒级。”

施工技术方面，项目采用全穿插施工模式：主体结构、二次结构、精装修、机电安装及外立面工程在不同楼层同步开展，如同精密仪器的齿轮咬合。该模式使建设周期整体压缩近三分之一，但需高度协同管理能力支撑。项目团队核心成员多数曾参与深圳前海等标杆工程建设，积累的可复制经验在太湖新城实践中得以充分运用。

苏州 006 项目作为建安集团践行高品质住宅开发战略的重要载体，亦是其在苏州区域打造品牌价值标杆的核心工程。未来，建安集团将持续深化市场研究体系，以创新驱动战略为引领，稳健拓展高品质住宅及商业地产项目业务版图，持续提升企业在苏州及华东区域市场的品牌溢价能力。基于此战略布局，建安集团诚挚期待与各领域战略合作伙伴精诚携手，协同推进苏州及周边区域经济结构优化与新型城镇化建设进程，为构建可持续发展的区域经济生态注入不竭动力。





智慧建造技术全景实践

——苏州 010 地块项目解码未来社区

© 尹晓丰

在苏州吴江东太湖度假区核心区域，总建筑面积超 10.5 万平方米的 WJ-J-2024-010 地块住宅项目（以下简称“010 项目”）正全速推进，该项目由深圳市建安（集团）股份有限公司、吴江市中泰建筑工程有限公司、苏州华造建筑设计有限公司组成联合体承建。作为建安集团携手伙伴以 EPC 模式承建的重点工程（工程造价约 5.22 亿元，工期 679 天），该项目不仅是拔地而起的住宅楼群，更肩负着集成与输出集团智能建造技术标准体系的重要使命。

苏州 010 项目将深度融合前沿技术与工程实践，构建“技术先进、管理精细、效益显著”的智能建造模式，其核心优势体现在四大技术模块：

智能装备驱动高效建造

大规模应用地面整平 / 抹平 / 抹光机器人，依托智能激光定位提升混凝土面层密实度与平整度。部署 5G 无人塔吊与智能施工电梯（配备自动调度、精准停靠、实时载重 / 速度监测与报警制动），垂直运输效率提升 30%，并支持建筑机器人自动搭乘。设备运行数据接入苏州市智能建造管理平台，实现远程数字化管控。

数字平台贯通全生命周期

构建“智能建造运管平台 + 建筑产业互联网平台”双擎驱动，整合 BIM 设计、智慧工地、机器人、运维系统，实现“一平台多系统”协同，降低综合运行成本 20%+。

BIM 技术深度应用：设计阶段，检查优化方案，显著减少施工返工；施工阶段，运用 4D 模拟优化资源配置、工程量精准统计辅助成本核算、场地仿真优化临建布局；竣工阶段，以高精度 1:1 数字资产模型交付，为智慧运维奠基。

智慧工地保障精益管理

安全管控升级：智能巡检机器人 + 旁站机器人全天候监控；“安全隐患随手拍”系统 + AI 一体机实现隐患秒级识别与闭环处置。

绿色低碳施工：扬尘监测联动智能喷淋；水电表及洗车池智能监测系统精准管控资源消耗。

生产精益化：混凝土智能拌合站实现配比 - 搅拌 - 运输自动化；钢筋数控加工群提升标准化；预制构件二维码溯源体系保障质量可追溯。

第四代住宅理念落地

项目融入第四代住宅理念，通过精心设计的立体绿化、共享邻里空间及嵌入式智能系统，旨在提升居住舒适度、促进社区互动并实践绿色低碳生活，为未来社区建设提供样本。

树立标杆，输出标准。苏州 010 项目是集团响应国家智能建造发展战略、支撑苏州市智能建造试点城市建设的标杆工程。通过系统化应用建筑机器人、装配式技术、智慧工地、BIM 正向设计及产业互联网平台等成熟解决方案，项目不仅有效节约成本、提升工程质量安全，其整合验证的整套技术与管理流程，更将沉淀为可复制的“建安智能建造标准体系”。

该项目的成功实践，有力提升了深圳建安集团在智慧建造领域的技术话语权和品牌影响力，为集团在华东乃至全国市场推广智能建造技术、输出先进管理模式奠定了坚实基础，标志着集团在引领建筑业数字化转型道路上迈出了坚实一步。

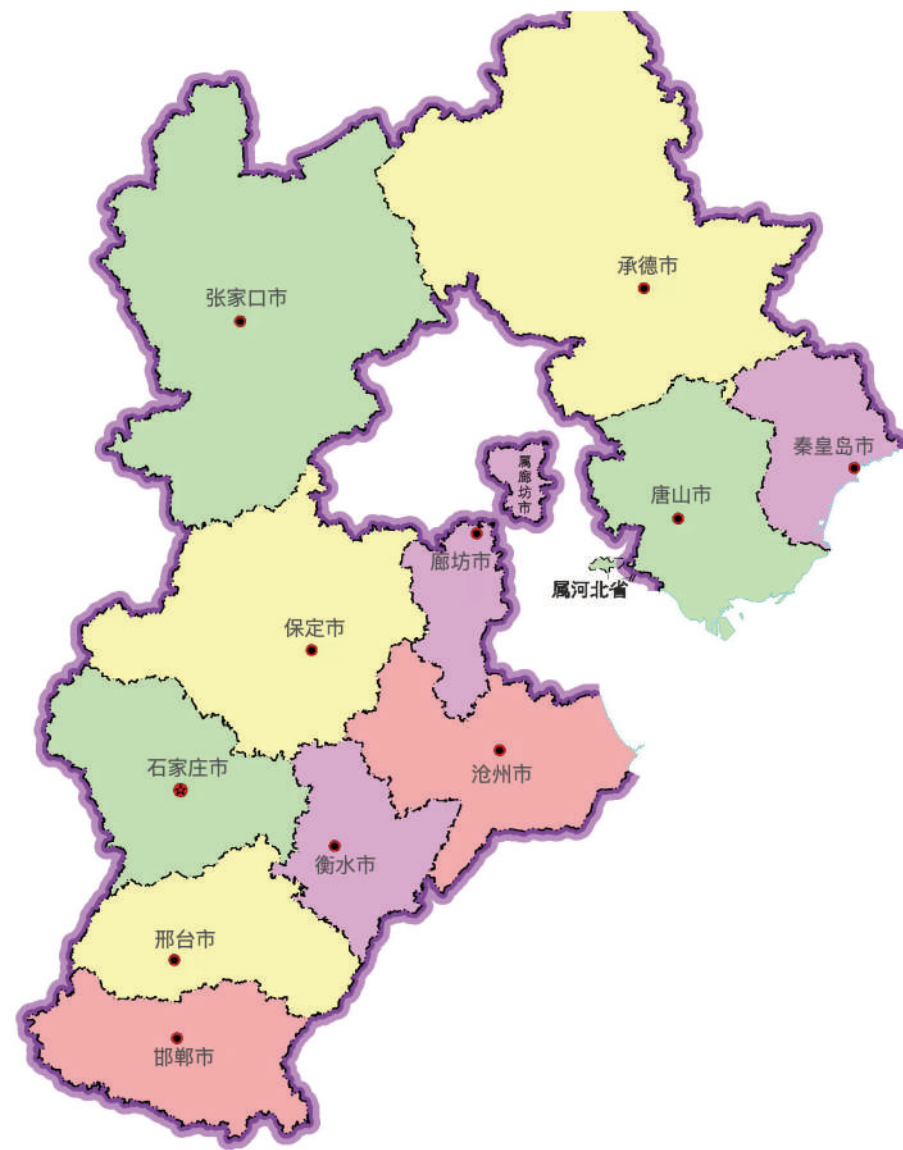
华北篇 |

八年筑梦河北 建安力量绘就城市新章

© 赵凤兰

2016年4月，响应京津冀协同发展战略的号召，为将深圳的创新活力引入华北、服务雄安新区建设，保定市与深圳市政府联手打造了省际重点园区——保定深圳园。园区以“深圳基因+保定土壤”为独特模式，聚焦信息智能、生物医药健康两大产业，并前瞻布局低空经济、数字信息等未来赛道。为了完成建设园区的重要使命，建安集团于2017年成立了河北建设指挥部，为了更好承接保定深圳园及当地工程项目，2018年指挥部更改为河北公司。从深圳园首个地标——展示中心项目破土动工的那一刻起，建安集团在燕赵大地书写“筑”城故事的征程便正式拉开了序幕。

回望这八年，河北公司的发展脉络清晰可见。



| 初创奠基 (2017-2021)

公司起步阶段，团队规模很小，初期仅3人，组织架构也相对简单，主要依靠联营模式推进项目。展示中心等首批工程的顺利完成，如同打下第一块基石，为后续在河北区域的业务拓展奠定了初步基础。

| 关键转折 (2022年)

这一年是河北公司发展的分水岭。经营模式实现了从联营到自营的根本性转变，团队规模迅速壮大至57人，并建立了更完善的“三部一室”管理架构，营业收入完成率154.00%，利润总额完成率204.51%，建安集团年度排名第一，获“先进单位”称号。



| 稳健前行 (2023年至今)

进入新的发展阶段，公司在管理上持续精进，不仅追求项目的高效建设，也更加注重员工的福祉和履行社会责任，努力塑造和提升企业的良好形象。

市场版图持续拓宽。从2017年到2023年，河北公司紧密围绕深保投资、深国际真悦天地两大核心客户，相继中标了包括展示中心、创智云谷、正定智慧港二期施工总承包在内的7个项目，在保定和正定区域站稳了脚跟。进入2024年，拓展步伐明显加快，业务触角延伸至苏州、安徽、湖南等地，在集团领导的大力支持下，在各部门的共同努力下，成功拿下A1仓库、正定智慧港二期幕墙、006地块住宅等5个项目，中标率达55.56%，拓展额达7.31亿元。2025年，公司继续向外埠市场发力，新增北京、雄安、山西、河南等目标区域，在稳固现有客户的同时，积极依托在建项目挖掘新的合作机会，目前已中标正定智慧港一、二期精装及一期园林景观工程等项目。近两年的市场拓展呈现出鲜明的特点：业务区域从保定走向全国多个省市，显著降低了地域风险；业务领域也从传统的土建施工，逐步向精装修、幕墙、园林景观等附加值更高的专业工程延伸。

一座座精品工程，是建安人匠心与智慧的结晶。



作为河北公司的开篇之作，保定深圳园展示中心（2017年11月承接，EPC总承包，合同额1.65亿元）不仅是园区的首座建筑，更是一个集展示、推广、高端接待和会议于一体的综合平台。它如同一张闪亮的名片，向来访者生动呈现着园区的规划蓝图、建设进展、招商成果和运营理念，也为入园企业提供了重要的展示窗口。



创投中心精装修项目（2020年10月承接，精装面积10,468平方米，合同额2,098.32万元）则是在特殊时期的一次考验。项目遭遇了严峻的疫情防控挑战：材料供应受阻，工人时常被封控隔离。面对困难，分公司和项目部分别灵活调配资源，采取“关键线路+弹性施工”策略，分区攻坚，最终于2022年10月31日高质量完成竣工验收。更值得称道的是后续的维保服务。面对甲方、物业以及小业主工商银行保定分行提出的各项需求，团队响应迅速，整改到位，特别是针对工行大堂区域的提升改造，主动提供了专业建议，赢得了各方的高度认可，甚至收到了业主赠送的锦旗，这段经历成为公司用心服务客户的有力见证。



位于保定莲池区的创智云谷项目（一标段地上8.6万 m^2 ，地下3.62万 m^2 ；二标段地上11.53万 m^2 ，地下2.97万 m^2 ）是区域重点工程，其亮点在于将党建与科技创新深度融合。2023年2月项目成立临时党支部，党员干部带头攻关技术难题，取得了丰硕成果：获得3项实用新型专利，评定国内先进技术3项、国内领先技术1项，并斩获省级和国家级QC成果奖、BIM大赛奖项。项目高度重视技术应用与转化，被评为河北省观摩工地、保定市结构优质工程、二星级智慧工地示范工程及智能建造-机器人应用观摩工地，树立了智能建造与绿色施工的标杆，其“党建融合创新”的经验具有广泛的推广价值。

深国际·正定智慧港项目（占地502亩，总投资超30亿元，总建筑面积约60万 m^2 ）旨在打造全国首个融合数智化物流、冰雪运动、商业、酒店等多业态的新型产城综合体。建安集团承建了其（二期）总包、精装、幕墙、A1冷链仓等工程。项目团队在扬尘管控、道路改扩建、极端天气、工期紧张等多重压力下，通过科学组织、精细分工，建立了严格的“工期-质量-安全”三维管控体系，最终成功实现主体结构提前17天封顶，以超预期的表现赢得了客户赞誉，“工匠精神”在此得到完美诠释。项目在技术应用（提高效率、降低环境影响）、质量管理（标准化、零缺陷交付）、安全管理（“生命至上”三级管控）和人文关怀（丰富团队活动）等方面全面发展，荣膺2024年度建安集团优秀项目称号。





面向未来，河北公司的发展路径清晰而坚定：

深化全国市场布局，将“深圳基因+本地化”的成熟模式，特别是保定深圳园、正定智慧港的成功经验，复制推广到雄安、北京等高潜力地区。

积极拓展客户群体，着力开发政府平台、产业园区运营商等新客户资源，减少对单一客户的依赖。

持续提升专业能力，重点强化在 EPC 工程总承包、绿色建筑等领域的核心竞争力，积极争取高技术含量项目。

拥抱数字化变革，优化投标和项目管理流程，运用技术手段提升中标率和成本控制精细化水平。

大力推进人才本地化战略，加强与河北高校的合作，定向培养复合型人才，降低外派依赖，增强区域深耕的可持续性。

八年时光，深圳与河北见证了河北公司从小规模、不规范、依靠联营，到如今成规模、成体系、在多区域自营业务中稳健前行的蜕变。展望新征程，公司将继续秉持“深圳速度”的拼搏基因，深度融合本地化运营与产业链协同，在广阔的京津冀热土上，进一步巩固建安集团的领先地位，为区域经济的繁荣发展贡献坚实力量。

匠造东方韵 精工传匠心

——深圳园创智云谷项目圆满交付

◎ 石丽媛 杨倩



2024年由深圳建安集团承建的深圳园创智云谷项目圆满完成建设任务并竣工，标志着京津冀与粤港澳大湾区产业协作的标志性工程正式从建设阶段转入运营阶段。该项目由河北深保投资发展有限公司投资、深圳建安集团承建、历经 897 天的协同攻坚，已通过规划、质检、消防等全项验收，实现“高质量建设、高效率交付”的目标。

一 项目定位概况

保定深圳园创智云谷项目位于河北省保定市莲池区纬四路与经三线交叉口，占地115亩，总建筑面积约26万平方米，总投资16亿元。涵盖新一代信息技术产业研发基地，聚集检验检测和公共技术服务、重点实验室、科技成果孵化等生产性服务企业，建设创新平台，构建产业生态，承接高新技术企业落户提供保障。建成后将为新保定的发展带来源源不断的创新能量，推进经济社会发展具有重要意义。



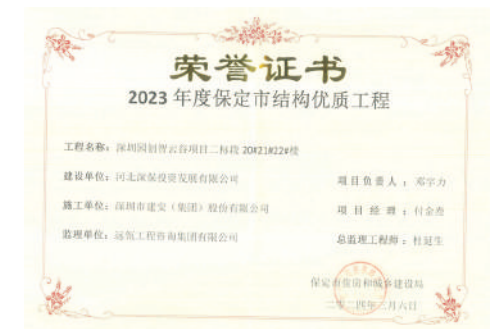
二 精细布局 策划领衔



施工期间，项目团队攻克场地狭窄、工期紧张、工艺复杂、交叉施工，疫情影响等挑战，从目标管理、前期策划、过程控制，持续改进等方面制定了详细的施工总控计划和施工流程。自2022年1月15日开工以来历时470天完成地基处理、基础施工及结构施工。期间克服重重困难，坚定目标，团结协作，将疫情防控和施工生产“两手抓”，充分发挥精益求精的工匠精神，精心制定施工措施，在确保安全文明达标、防疫措施到位及施工质量合格的前提下，日夜奋战，迎来了喜封金顶的光辉时刻。

三 合理规划 技术创新

在项目中面对各种业态建筑多、造型各异、施工难度大、同时包含保定市第二人防工程、施工质量要求高的问题，建设过程中，积极采用建筑业10项新技术，共计应用其中8大项、25小项，聚焦智慧建造、绿色建造。并在此基础上，积极探索新工艺、新方法。拟投入使用自主创新工艺包含天然石粉墙面工艺、剪力墙模板免开孔支设方法、拉结法单支模支设方法、悬挑卸料平台辅助卸料装置施工方法等新工艺、新方法，并获得了“河北省建筑业新技术应用示范工程”、“保定市结构优质工程”等荣誉。



四 精雕细琢 质量监管



为保障项目高品质施工，为业主交付精品工程，项目坚持全过程质量管控原则，建立了质量管理体系、工艺标准化管理，单独设立质量样板区、百分百实测实量全覆盖等制度为保障，规范施工过程中关键部位的质量管控。严格落实质量三检制，质量例会制，实测实量制及质量奖罚制，保证质量标准清晰，过程可控，源头可追溯。并在2023年度中国施工企业管理协会举办的工程建设质量管理小组活动竞赛中荣获三等奖、河北省建筑业“燕赵杯”质量管理小组竞赛活动中荣获省部级QC成果一、二等奖。

五 全流程管控 筑牢安全根基

项目施工期间，建设团队严格落实“安全第一、预防为主”方针，建立三级安全管理网络，从岗前安全培训、施工区域风险分级管控到特种设备定期检修，形成闭环管理。现场设置智能监控系统，对高空作业、深基坑施工等危险环节实时预警，全年隐患整改率达100%。凭借规范的安全管理体系、标准化的施工流程及良好的文明施工环境成功入选，成为年度行业安全生产标杆项目。并于2025年1月获得“河北省安全文明工地”称号，不仅提升了企业品牌形象，更在细节处提升城市文明形象，推动建筑行业与城市发展的和谐统一。



此外，项目部依托信息化、数字化、可视化、智能化促进项目建设和管理，通过安装人脸识别系统、环境监测管理设备、重点区域全覆盖视频监控等系统，集成分析处理各项数据，实现动态联动，为现场施工管理打开“上帝视角”，实现劳务、安全、环境、材料等全方位信息化管理。获评“河北省保定市建筑工程星级智慧工地评选”——二星级智慧工地示范工程。



六 难度之大 保定首例钢连廊提升

本次钢连廊提升位于创智云谷3#楼两栋塔楼之间，跨度40.5m，高度8.18m，结构顶标高61.3m，重量约810t，采用整体液压提升方式，在地面拼装完成后，提升设备调试后进行试提升，连廊脱离胎架200mm后停止提升，悬停静置24小时，监测连廊姿态、变形，确认无误后继续提升至脱离胎架1500mm，供相关单位进行底部作业。正式提升时提升速度控制在不超过10m/小时，每提升12m测量复核连廊空中姿态是否符合要求。连廊提升至距离设计标高约800mm时，降低提升速度，利用液压同步提升计算机控制系统的“微调、点动”功能，使各提升吊点均达到设计位置，与钢骨柱上预设牛腿精确对接。安装后补杆件，逐步焊接完成，12组提升器同步进行



分级卸载，直至钢绞线松弛，然后拆除临时加固杆件，连廊结构转换为设计状态。拆除提升设备及临时措施，安装剩余楼承板并完成防火涂装，浇筑楼板混凝土，完成空中连廊施工。

本次连廊提升体量之大，难度之高为保定市首例。为确保钢连廊提升顺利完成，项目团队精心策划、进行多次探讨、组织专家论证会议、进行现场调查制定详细的施工方案，保证施工过程安全可靠。

七 省级观摩圆满完成



2023年7月12日，由河北省住房和城乡建设厅主办的河北省建筑施工安全生产和扬尘污染防治观摩活动在创智云谷项目顺利开展。创智云谷项目观摩主题为“安全标准化和新技术运用”，观摩团在现场讲解员的引导下进行参观，详细了解了项目安全文明标准化施工、新技术运用、质量标准化、绿色施工、扬尘治理等方面的建设风采。本次观摩活动圆满完成。省厅领导表示满意，且给予充分肯定！



在今后的的工作中，项目员工将继续统一思想、统一意志、统一行动，扎根项目建设实际，继承深圳“闯”的精神、“创”的劲头和“干”的作风，发扬深圳建安集团“诚信、专业、创新、共赢”的企业精神建设更多经得起考验的百年建筑。

正定古韵交融现代美学 智慧港成城市新标杆

© 周雅静

深国际·正定智慧港项目位于河北省石家庄市正定县车站西街曙光路交口西北角，占地面积502亩，总投资超30亿元，总建筑面积约60万m²，其中：深国际·正定智慧港项目（二期）及深国际·正定智慧港A1智慧冷链仓建设项目由深圳市建安集团负责建设。该项目以高颜值、高质量为目标，集合数智化物流产业园、冰雪运动、国际酒店、文化街区、商业综合体、创业孵化于一体，建设全国首个物流与商业等多业态融合的新型产城综合体。建成后将成为石家庄城市标杆，为建设现代化、国际化美丽省会城市做出积极贡献。



提前部署 精心策划

自项目开工以来，项目团队始终坚定目标，团结协作。面对工期紧张、扬尘管控、曙光路改扩建、强降雨、降雪极端天气等诸多困难，项目团队迅速调整策略，明确分工，确保每项施工任务都能高效推进，以抢工期为目标，同时不忘抓质量、保安全，全面做好现场管理各项工作，力求在有限的时间内完成最优质的工程，最终，较原计划提前 17 天实现全面封顶目标。封顶仪式上，深国际集团特别向建安集团表达了深切的感谢，高度赞扬了项目团队在施工过程中的卓越表现。他们表示，项目团队以精益求精、一丝不苟的态度，勇于面对并克服诸多困难与挑战，严格把控工程质量与进度，为项目的成功封顶奠定了坚实基础，充分展现了勇于担当、锐意进取的工匠精神。



技术筑基 创新提质

项目业态涵盖高层酒店、大型裙房商业及地下超市车库（含人防工程），结构复杂，造型多样，施工难度与质量要求极高。面对挑战，项目团队在建设过程中大力推动技术创新与应用，聚焦“智慧建造”与“绿色建造”理念，积极应用了国家推广的“建筑业 10 项新技术”中的 8 大项、18 小项。在此基础上，项目团队勇于探索实践新工艺、新方法，成功应用并拟投入使用了如“双槽钢托梁模架施工方法”、“免开孔剪力墙模板支设方法”、“定型化梁夹具”等多项自主创新工艺。通过系统性应用先进技术与创新实践，项目有效保障了复杂结构施工质量，尤其是高标准人防工程，提升了建造效率，并显著降低了对环境的影响。



匠心精神 精控全程



板区及百分百实测实量等制度，精准规范施工关键部位的质量管控。并强化执行细节，可实现质量管理从“被动整改”到“主动预防”的转变。实现质量问题随时发现，及时处理的动化管理，最终达成交付零缺陷工程的目标，并在业主委托第三方飞检中多次名列前茅。

为铸就高品质工程，实现业主精诚交付，项目严格实施全过程质量管控，通过建立标准化质量管理体系、推行工艺标准化、设置独立质量样

全周期管理 巩固安全防线

在项目建设过程中，建设团队始终贯彻“安全第一、预防为主、综合治理”方针，建立健全安全体系，从入场前安全培训教育、班组教育、施工区域风险分级管控到特种设备定期维保，形成闭环管理。现场设置智能监控系统，对高空作业、深基坑施工等危险环节实时预警，全年隐患整改率达 100%。凭借规范的安全管理体系、标准化的施工流程及良好的文明施工环境成功入选，成为年度行业安全生产标杆项目。自开工以来，项目团队多



次作为正定县标杆接受各级安全督查，既彰显了企业品牌实力，又通过精细化施工助力城市品质提升，实现工程建设与城市发展的协同共进。

此外，项目多次代表正定县迎接各级检查。2024年7月，住建部在河北省石家庄市开展为期4天的工程建设、质量安全、综合风险防范监督检查工作，深国际·正定智慧港项目作为正定县推荐的唯一受检单位代表正定县接受此次检查，并获得了市县两级主管部门的高度认可，并收到正定县住房和城乡建设局表扬信，对深国际·正定智慧港项目在代表正定县迎接住建部“国检”工作中所展现出的高度责任感、专业素养和卓越表现表示最诚挚的感谢。



接下来，项目团队将全力以赴整合各方资源，以高效协同的工作机制确保各项施工任务有序推进，以精益求精的工匠精神，严格把控每个施工环节，确保项目高标准、高质量交付。继续发扬建设工程兵“拓荒牛”的精神，以昂扬的斗志、优质的履约为建安集团打造精品工程。



华南篇 |

深化区域协作 共绘发展蓝图

——建安集团打造湾区国企协同发展新标杆

© 何少珊



2025年5月末的深圳，骄阳似火。一场看似寻常的签约仪式，却在粤港澳大湾区的建设版图上落下重要一笔——建安集团与汕尾投控的代表郑重落笔，两枚红色印章如同跳动的火苗，点燃了深圳与汕尾跨区域协作的新引擎。



汕尾投控党委书记、董事长
彭少华



建安集团党委书记、董事长
刘进跃

这场合作的种子，早已在时代的土壤中悄然萌芽。作为深圳特区建设的“拓荒牛”，建安集团见证了这座城市从边陲小镇到国际化大都市的蜕变。四十余载春华秋实，建安集团用一座座地标建筑勾勒出城市天际线，更在超高层建筑技术、城市综合体开发等领域积淀出独树一帜的“深圳经验”。而数百公里外的汕尾，这座承载着红色记忆的革命老区，正面临着产业升级、城市更新的历史性课题。当特区的资本、技术、管理智慧，遇上老区的土地、劳动力、政策红利，一场双向奔赴的协作就此展开。

这不是简单的资源叠加，而是发展模式的深度重构。建安集团所积淀的城市更新经验与“全生命周期”管理理念，与汕尾投控所拥有的滨海新城开发空间、产业升级需求以及丰富的文旅资源禀赋，在特区与老区的战略协同中交汇融合。当“规划蓝图”与“资源版图”深度耦合，一场令人振奋的协同创新动能由此激发。

签约仪式现场，双方代表的发言掷地有声。“我们要把深圳速度与汕尾温度结合起来，在市政道路建设中融入海绵城市理念，在产业园区开发里植入智慧运营系统。”这场协作的深层逻辑，在于构建“双向赋能”的生态闭环。

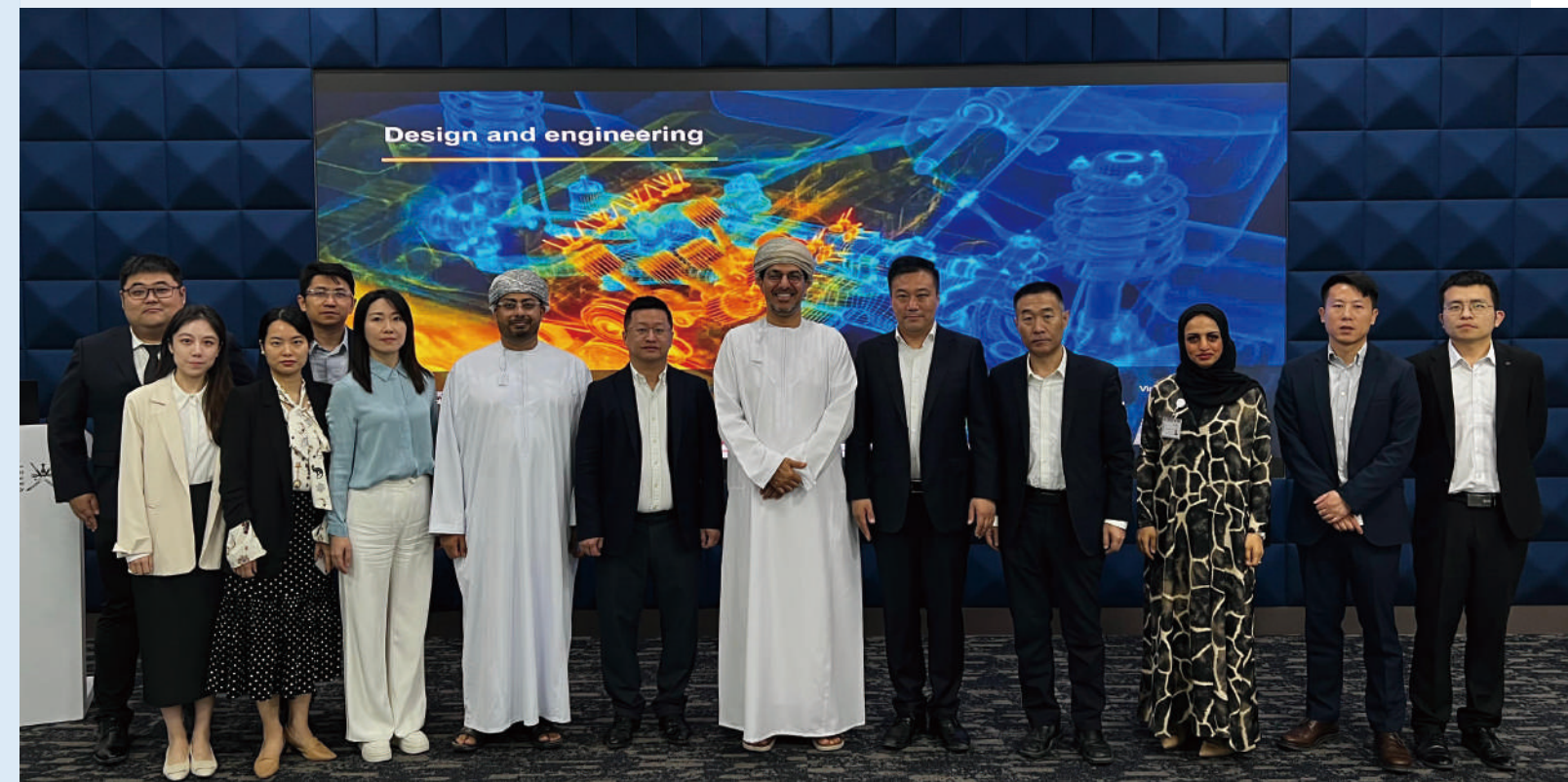
“合作协议的签署只是万里长征的第一步。”双方代表均表示，从框架协议到项目落地，从理念共鸣到实操突破，仍需攻克诸多挑战。双方将以此次签约为起点，在工业厂房标准化建设、城市服务数字化升级等领域深化合作，为区域协同发展提供可复制的国企合作样本，共同谱写区域协调发展的新篇章。

弄潮向涛立 其命维拓新

——深圳建安集团出海实战策略与未来展望

◎ 谭理希

在企业出海浪潮中，中国建筑企业依托精湛的技术、丰富的经验与成本优势，在国际市场展露锋芒。但海外市场复杂多变，挑战重重，制定科学的出海战略、有效应对风险，成为建筑企业的当务之急。深圳市建安（集团）有限公司（以下简称“建安集团”）通过在越南市场的深耕细作、在阿曼市场的战略布局，以及未来在东南亚与中东市场的前瞻规划，对建筑企业出海价值体系有了初步的雏形和积淀。本文基于建安集团现有的海外实战经验，深入剖析建筑企业出海的现状、面临的挑战与机遇，希望为建筑企业出海提供参考，助力实现高质量发展，为共建“一带一路”贡献力量。



建安集团与阿曼交通信息部接洽合作意向



建筑企业出海现状

随着“一带一路”倡议的深入实施，“一带一路”沿线国家基建需求旺盛，多国发布的建设规划体量庞大，中国建筑企业在海外市场的业务规模持续扩大，特别是在东南亚、中东、非洲等地区表现突出，中国建筑企业凭借高性价比的产品和服务，赢得了广泛的认可与信赖。有数据表明，中国建筑企业在海外市场的营业额和订单量均呈现出稳步增长的趋势^①。

在海外建筑市场中，中国建筑企业面临着来自欧美、日韩等发达国家的激烈竞争，然而凭借强大的技术实力、丰富的项目经验和成本优势，中国建筑企业在基础设施建设、房屋建筑、能源电力等领域逐渐形成自己的竞争优势，特别是在一些发展中国家和地区，中国建筑企业更是成为当地基础设施建设的主力军。而经过四十余年发展建设的深圳建筑企业，已具有世界一流水准的城市基础设施建设体系，在市政、交通、物流、水利、港口、机场等领域均达到国内或国际领先

水平。其中，参与海外项目建设的深圳市属国企，在片区综合开发建设、基础设施融合创新发展等方面有一系列相关积累，其已经形成的经验模式成为众多新兴市场国家核心城市学习标杆。

政策环境是影响建筑企业出海的重要因素之一。当前国际形势瞬息万变，美国对等关税政策如风暴突袭，正在对众多国家的行业发展走向和大型跨国企业的产业布局发生深远影响，经济体系和产业结构都将迎来新一轮的重建。一方面，各国政府纷纷出台的鼓励外资进入、促进基础设施建设的政策措施，为中国建筑企业提供了广阔的开拓空间；另一方面，建筑企业也面临着贸易保护主义、地缘政治风险、文化差异等挑战。因此，建筑企业需要密切关注政策动态，加强风险评估与防控，确保出海战略的顺利实施。中国建筑企业的出海，不只是简单的寻求生存，而是寻找更大的版图机遇，尽管各国贸易保护主义在全球越来越蔓延，但这也是寻找全球市场的全新机会。

^① 2024年对外承包工程完成营业额1659.7亿美元，较上年增长3.1%，新签合同额2673亿美元，较上年增长1.1%，创历史新高，来源商务部官网：https://mo.mofcom.gov.cn/tjsj/ndtjsj/art/2025/art_a1a90959823a4fa682210e0a215a6946.html

出海实战经验分享

越南市场深耕细作

越南市场是建安集团重要的海外市场之一。建安集团越南分公司是深圳市国资委旗下在海外工程建设领域勇当先锋的排头兵，前身为中国·越南（深圳—海防）经济贸易合作区工程总承包项目公司。合作区具有深厚的官方合作背景和高度政治意义。2008年10月22日，在中越两国总理见证下，深圳市政府与海防市政府签署《中国·越南（深圳—海防）经济贸易合作区合作协议》，中国·越南（深圳—海防）经济贸易合作区由此建立。

经过这些年的积累，建安集团深耕越南市场，已初步完成属地化运营、资质与业态拓展、风险防控与合规管理等方面的部署。在属地化运营方面，公司积极招聘和培养当地人才，建立专业项目管理团队，同时加强与当地政府、企业和社区的沟通与合作，深入了解当地市场需求和政策法规，为项目的顺利实施提供有力保障。在资质与业态拓展方面，公司积极申请并获得了越南市场的多项资质认证，包括二级民用（工程）施工、二级（轻）工业（工程）施工等。同时，公司不断拓展业务领域，涉足产业园区、厂房、办公楼、宿舍楼、屋顶光伏等多个领域，实现业务多元化发展。在风险防控与合规管理方面，公司高度重视风险防控与合规管理，建立完善的风险评估与防控体系：在投标方面，加强成本把控，提高投

标效率；在招采方面，积极与业主和分包分供单位沟通协商，确保合规履约。凭借踏实的管理风格和多年的业务坚守，建安集团越南分公司获得了“海防市职业卫生安全工作优秀单位（2023年度）”“深越联合投资有限公司建设贡献奖”“深越最佳合作伙伴”等荣誉，并收到多家业主的感谢信，资源整合能力和执行力得到市场认可。

阿曼市场前景布局

为响应深圳市委部署，落实“持续深化共建‘一带一路’国家多层次多领域务实合作”相关精神，建安集团结合自身情况缜密研究，战略部署开拓中东市场，同时整合挖掘潜在资源，拟选取阿曼苏丹国（以下简称“阿曼”）作为中东地区落脚首站。2024年12月，集团组织专班对阿曼市场的营商环境进行全面深入考察，通过走访座谈阿曼政府部门、国家级管理局、主权基金下属央企和本地综合企业等单位，深入了解阿曼市场的政策法规、市场需求和投资环境，双方友好商洽和交流，最终促成合作意向。未来，建安集团将依托“阿曼2040愿景”，发挥自身总承包建设施工管理经验能力，在基础设施、园区建设等方面与阿曼各方开展深入合作；同时，建安集团也将积极探索海外市场创新合作模式，通过与中资企业合作抱团出海，充分发挥各自的优势和资源，实现互利共赢。

建筑企业出海创新策略探讨



深化属地化运营

属地化运营是建筑企业出海的重要策略。通过深化属地化运营，建筑企业能够更好地融入当地市场，了解当地市场需求和政策法规，提高项目的执行效率和质量。建安集团越南分公司为了实现属地化运营的目标，在实践中总结出几个必选动作：一是加强人才培养与引进，积极招聘和培养当地人才，建立一支高效、专业的项目管理团队，同时通过培训、交流等方式提高当地员工的业务能力和管理水平。二是建立符合当地实际情况的本地化管理体系，包括组织架构、流程制度、绩效考核等方面。通过建立本地化管理体系，建筑企业能够更好地适应当地市场需求和政策法规的变化。三是积极加强与当地政府和社区的沟通与合作，了解当地市场需求和政策法规的变化，通过参与当地公益事业、文化交流等方式增强与当地政府和社区的联系与互动。

总部位于越南胡志明市的中国建筑（东南亚）有限公司（以下简称“中建东南亚公司”），其属地化管理方面的做法十分值得学习和借鉴，

公司优先聘用本地员工（中方与越方员工比例约1:3），同时与当地高校合作建立“人才联合培养基地”，根据实习生的专业和志向安排至现场岗位，同时配套导师带学徒制度和奖学金。

强化资金管控

资金管控是建筑企业出海的重要保障。由于海外市场复杂多变，建筑企业面临着汇率波动风险、资金流动性风险等多重挑战。同时，具体到每家出海企业自身情况和所在不同国家地区的政策环境，细究之下，资金管控所遭遇的难点与痛点往往各具其态，并不雷同。建安集团在经验中不断进步，总结和梳理出以下几个方面供以参考和持续提升：一是建立符合当地实际情况的属地资金管理机制，包括资金筹集、使用、监管等方面，更好地管理海外项目的资金流动和风险。二是与市属国企联合探索管理新机制，参考深圳能源集团越南公司的做法，与当地银行合作探讨获取更多的融资渠道和金融服务支持。三是加强资金监管与审计，及时发现和纠正资金使用中的问题，

防范资金风险，确保资金使用的合规性和有效性。四是不断精进海外项目收款流程、属地合规、资金管理和运营等方面技术能力，为境外国有资产保驾护航。

布局全产业链

通过布局全产业链，延伸“投资—建设—运营”全链条服务，提高项目的附加值和竞争力，实现企业海外业务可持续开拓和长线发展之路。延伸做好全产业链服务，一是要加强产业链上下游合作，建筑企业应加强与产业链上下游企业的合作，形成紧密的产业链合作关系，整合资源、降低成本、提高效率。二是拓展业务领域，形成多元化业务结构，全方位、深层次地延伸服务触角，提高项目附加值和竞争力。三是严格遵循高标准、高质量的原则，运用先进的技术和管理经验，打造出具有卓越品质和竞争力的项目实体，为企业奠定良好口碑与优秀品牌影响力。

合规经营与风险防控

合规经营与风险防控是建筑企业出海的重要前提和保障，宛如坚固的船锚与精准的罗盘，是保障企业稳健前行、行稳致远的重要前提与坚实保障。想在风云变幻的国际市场中稳健立足、蓬勃发展，合规经营与风险防控工作需多管齐下，具体可从以下关键维度精准发力：一、深耕合规管理体系建设，织密合规防护之网。加强合规管理体系建设、完善合规管理体系，包括合规政策、合规流程、合规培训等方面，确保海外项目的合规性和合法性。二、强化海外项目风险评估与防控，筑牢风险抵御之堤。加强海外项目的风险评估与防控，包括政治风险、经济风险、法律风险等方面，及时发现和应对各种风险和挑战。三、构建应急响应机制，打造危机应对之盾。建立应急响应机制，制定应急预案和处置措施，确保能够迅速应对各种突发事件和危机情况，保障海外项目的顺利实施。



建筑企业出海未来展望

持续开发东南亚潜能，创新布局中东新模式

未来，建安集团将目光聚焦东南亚与中东，将其作为海外市场拓展的战略要地，精耕细作、久久为功。在东南亚，集团持续深化属地化运营，强化资金精细管控，精心布局全产业链。善用越南区位优势与政策东风，以“技术+资本+服务”三管齐下，推动业务从单打独斗迈向集群出海。同时，积极探索老挝、马来西亚等国基建项目，延伸“投资—建设—运营”全链条服务，拓宽业务版图。

在中东，建安集团将依托“阿曼 2040 愿景”，在基础设施、园区建设等领域与阿曼深度携手。同时，与中资企业紧密合作，抱团出海，凝聚强大合力。积极探索契合深圳市国资委旗下国企特色的海外市场落地路径，以创新之姿、务实之态，在海外市场探索新篇章。

共建“一带一路”高质量发展

在共建“一带一路”的宏大征程中，建安集团宛如一位坚定的开拓者与积极的推动者，始终将“一切以客户为中心”的理念奉为圭臬，精心雕琢每一项工程，以高标准、高品质铸就行业典范。不仅如此，集团以严谨之态强化风险防控与合规管理，保障出海战略稳步推进，为“一带一路”高质量发展添砖加瓦、贡献力量。

建筑企业出海恰似一场充满挑战与机遇的远航，是一项长期而艰巨的任务，海外市场的复杂性和不确定性犹如变幻莫测的风浪，时刻考验着企业的智慧与勇气。为此，建筑企业需精心谋划，制定科学合理的出海战略，以精准的风险评估与防控为航船保驾护航，确保战略稳步推进。同时，加强与国际同行的交流合作，携手共进，为建筑行业的创新发展注入源源不断的动力。通过深化属地化运营、强化资金管控、布局全产业链等创新策略的实施，建筑企业将能够更好地融入海外市场，实现高质量发展。

未来，建安集团将继续秉持“主动地、超前地、充满策略地做事，务实地、进取地、谦和自律地做人”的核心价值观，以匠心为笔，以奋斗为墨，为谱写公司高质量发展新篇章、打造深圳国资委市属国企对外形象窗口、建设具有竞争力的一流企业而不懈奋斗。

深耕越南 奋楫新程

——RCEP 框架下的“建造”名片

◎ 林俊生

2017年11月，中国深圳市建安(集团)股份有限公司-安阳工业区项目建设总承包注册成立，背景为深投控旗下子公司深越联合投资有限公司投资建设越南海防安阳工业区，为服务政府战略，建安集团越南分公司作为总承包单位一同出海，第一次踏上了越南这片土地。



深越路—深越园区主干道 2018年完工

深越工业区占地面积 208 公顷，包含了基础设施、厂房以及相关配套工程建设，11.5 公顷配套生活区基础设施、生活及配套用房的建设。入越初期，面对着 200 多公顷的荒地、迥然不同的施工规范标准和政府规章、稀缺陌生的分包分供体系，人生地不熟外加语言不通，越南分公司手里有的，只有一起出海的两台塔吊，就此开启了在安南这片土地上的八载日日夜夜。



15 栋轻钢厂房

8 栋钢混厂房

夯实根基 从“破土”到“立身”

八年来，越南分公司筚路蓝缕，不断开拓。业务范围涵盖产业园区、工业厂房、办公楼、宿舍楼等，如占地两百公顷的中国越南（深圳-海防）经济贸易合作区、志源电子科技有限公司一期工程、TP link 越南厂房、科士达（越南）有限公司厂房、TNNO 越南新建厂房、中科冠腾科技有限公司越南新建厂房等项目，积累了丰富的工程施工经验及上下游渠道。目前，分公司已发展成为一支由中越两国员工共同组成的高效协作队伍，其中不乏具有丰富当地施工经验的高水平专业人才。

中国越南（深圳-海防）经济贸易合作区施工总承包工程承建于 2016 年 9 月，为越南分公司进驻越南的第一个项目，承建范围包括园区 196 公顷范围内基础设施、厂房以及相关配套工程建设，11.5 公顷配套生活区基础设施、生活及配套用房的建设。工程总合同额约 6.28 亿人民币，2016 年开始对接建设，2021 年建设完工。当前已有逾 40 家企业入驻，单位土地面积工业产值居海防市第一。建设期间获得业主广泛好评，获深圳市建设工程安全生产与文明施工优良工地奖（2018）、深越联合投资有限公司建设贡献奖、深越最佳合作伙伴。



逆势而上 在挑战中砥砺前行

在深越合作区项目稳步推进的同时，分公司积极拓展市场，于 2020 年 4 月成功承接了志源电子科技有限公司（越南）有限公司一期工程，这是分公司在越南自行承接的第一个项目。志源电子科技有限公司，为中国航空工业集团有限公司旗

下海外子公司，项目总建设规模 42400 m²，合同金额 8484.71 万人民币。建设期间正逢新冠疫情爆发，越南分公司全体员工坚守岗位，一手抓防疫，一手搞生产，克服了重重困难，圆满完成履约任务。



工业区鸟瞰图

业主签发表扬信

同年9月，凭借着园区工程建设良好的口碑，分公司再接再厉，承建了联越（越南）有限公司网络与通信终端设备研发、制造2期项目（TP link越南厂房），项目总占地面积47825.62㎡，总建筑面积75294㎡，为园区内最大规模厂房，越南分公司2020年9月承建，时值越南疫情爆发，复杂的国际物流环境、严格的防疫管控措施、劳动力组织调配困难等多重不利因素叠加，对项目的

顺利推进构成了前所未有的严峻考验。越南分公司项目团队以高度的责任感和使命感，科学筹划、精密组织、迎难而上，2021年7月即完成整体施工任务，满足业主生产需求。是对建安集团“诚信、专业、勇担当、共赢”的企业精神的一次生动具象的体现，以及我司抱诚守信、一诺千金、使命必达工作态度的诠释。



厂房鸟瞰图

深耕属地

建设本土“生命线”



回首这扎根的岁月，贯穿始终的，是我们对“深度属地化”的信念。这不是一句空洞的口号，而是我们认定在这片土地上长久立足的根基。从最开始入越的全中方员工骨干团队开始，我们积极寻觅、吸纳、培养越南的技术与管理人才。看着他们在系统的培训和项目实践中，从生涩到熟练，逐渐成长为项目管理、技术实施、质量控制乃至对外沟通的中坚力量，那种欣慰难以言表。他们就像我们与这片土地之间最自然的桥梁，语言的

隔阂在共同的目标前消融，文化的差异在并肩的协作中弥合。与此同时，我们从未停止编织一张更紧密的本地化网络——寻找可靠的建材供应商，建立稳固的设备租赁关系，发展长期合作的分包伙伴等等。每一次将采购的目光更多地投向本地市场，每一次缩短供应链的链条，都让我们感觉更深地融入了这片土地的经济肌理，成为它生生不息循环中的一部分。



拓疆扩版 从“扎根”到“辐射”

随着安阳工业园区建设日臻完善，我们在做好园区建设服务的同时，也开始以深越工业区为基础，一步步地向外拓展业务触角，先后承建了海防图山工业区-越南拓享新建厂房项目、亭武工业区 GMH 环球物流有限公司保障楼施工项目、越南河南省中科冠腾（越南）科技有限公司新建厂房项目等等，同时携手深圳燃气，开启了深越园区分布式清洁能源建设。

中科冠腾项目于 2024 年 10 月承建，项目占地面积是 18036 m²，总建筑面积 27330.32 m²，主体为两栋 3 层钢混结构厂房，一栋办公楼、一栋专家楼，以及车棚、公共配套用房等附属建筑，位于越南河宁平省（原河南省），这是越南分公司第一次把建设足迹走出越南海防，面对陌生的市场环境，迥异的政府管理政策，项目开工半年来，管理团队克服重重困难，在在项目前期复杂的规划设计协调、繁琐的报批报建手续办理以及确保稳定可靠的施工资源供应等关键环节上，积极应

对，精诚协作，迎难而上。通过不懈的努力与精细化管理，有效克服了初期遇到的种种障碍，为工程的顺利实施奠定了坚实基础。目前，在项目团队的精心组织与高效管理下，中科冠腾项目各项建设任务正严格按照既定计划与时间节点，有条不紊地向前推进，整体工程施工进度得到有效保障，朝着项目高质量如期交付的目标稳步迈进。

随着园区建设配套的日臻完善，为服务园区部分企业清洁能源使用需求，同时缓解园区电力供应压力，我司积极配合协调深越园区运营方、深圳燃气集团规划统筹园区清洁能源项目建设，2025 年伊始，深越合作区光储充项目（一期）工程正式落地深越园区，该项目为深燃（越南）新能源有限公司第一个海外清洁能源项目，设计总装机规模为 7944.84kWp（千瓦），拟于园区 15 栋钢结构厂房屋面、7 栋钢筋混凝土厂房屋面，1 栋综合楼屋面建设分布式光伏电站。作为园区首批清洁能源工程，该项目为园区各企业提供了又



中科冠腾越南科技有限公司新建厂房项目（在建）



一能源选择，降本增效；同时更是契合部分有清洁能源使用指标企业的燃眉所需。该项目的落地是深国资企业协同出海的又一有力例证，更是深

国资体系下各单位在越南新能源领域深度合作的一座重要里程碑。同时也是建安集团乃至特区建工在清洁能源领域的重大突破。

立足 RCEP 奋楫扬帆正当时

展望未来，随着国家一带一路战略深度落地、《区域全面经济伙伴关系协定》（RCEP）正式构建覆盖全球近三分之一经济总量的自由贸易新平台，以及深圳国资抱团出海政策的有力支撑，作为特区建工旗下唯一境外分公司，建安集团越南分公司肩负重要战略使命。我们将坚定立足越南核心市场，持续深耕，巩固基础；同时积极把握区域一体化机遇，将视野拓展至整个东南亚地区。

坚持秉持集团“诚信、专业、敢担当、共赢”的企业精神，我们将深度协同服务深越公司并全力服务好新老业主，以优质履约服务赢得信任。坚持“立足越南、辐射周边”发展战略：一方面，

深度挖掘越南市场潜力，向工业园建设、城市更新、智慧建筑、绿色施工等更广领域及产业链上下游延伸；另一方面，积极把握 RCEP 机遇，稳步将业务延伸至柬埔寨、老挝、泰国、马来西亚等东南亚国家，探索基础设施、产业园区、民生工程等多类型项目合作，实现业务广度突破，深度融入国家共建“一带一路”高质量发展大局。为此，分公司将持续开拓进取，引入先进技术和管理理念，强化国际化项目与风险管理能力，建设更多精品工程，做好集团海外建设桥头堡，为集团国际化贡献关键力量。

带着大湾区的“工具箱”出发

© 王京

在京津冀协同发展的战略布局下，深圳市建安（集团）股份有限公司以“大湾区技术+本地化智慧”的创新模式，着力打造“深圳园创智云谷项目”，作为新一代信息技术产业研发基地，深圳园创智云谷聚集检验检测和公共技术服务、重点实验室、科技成果孵化等生产性服务企业，是建安集团向保定深圳园区交出的一份亮眼的答卷。

该项目不仅是深保两地深化合作的标杆工程，更是深圳建安跨区域建设能力的一次全面检验。面对南北差异、气候挑战及跨区域管理难题，项目团队依托 BIM 技术优化、冬季施工专项方案及信息化管理平台，成功打造了一套可复制、可推广的“大湾区建设经验输出样本”。

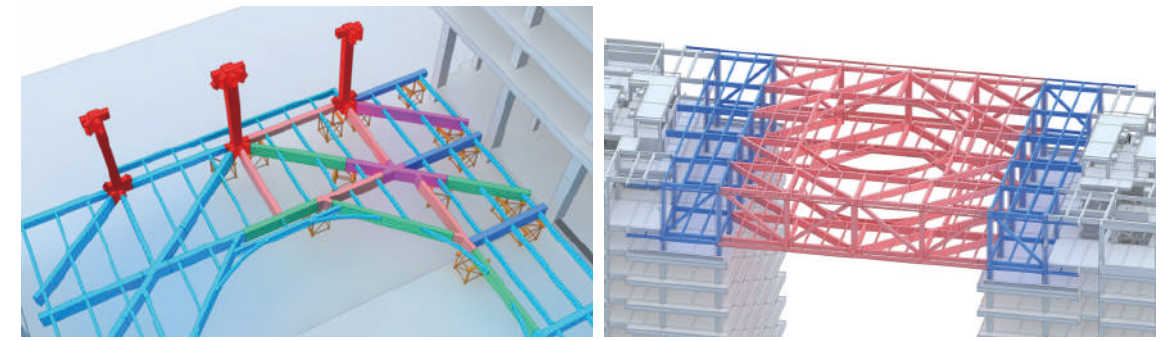
1 BIM 跨地域适配：赋能智慧园区发展

1.1 BIM 模型的本地化改造

在南方项目中游刃有余的 BIM 技术，在华北地区却面临全新的挑战。河北的建筑抗震等级、保温节能标准、材料选用规范与深圳存在显著差异，直接套用原有模型会导致施工误差。为此，项目团队深入研究河北省内建筑设计规范，重新构建符合华北地区要求的 BIM 族库，重点调整了结构抗震节点、外墙保温层厚度、门窗气密性等关键参数，确保模型精准匹配当地施工需求。

1.2 BIM 辅助深化设计

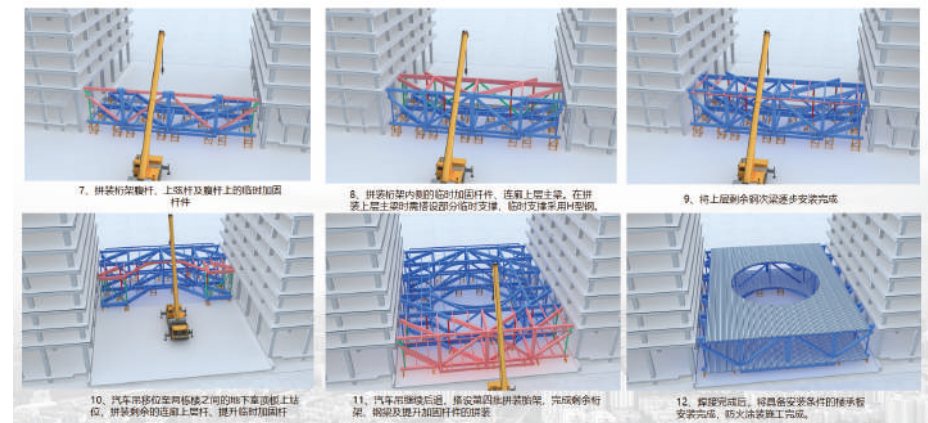
该项目 3# 楼钢结构作为保定市首个钢结构连廊整体提升项目，在深化阶段应用 Revit、Dynamo 等多款软件协调进行深化设计，不断提高完善模型完整度和精细度。充分发挥 BIM 技术的可视化效果及协同效应。通过 Dynamo 软件将分区快速导入 Revit 模型中，避免重复性工作，提高模型准确率，大大提高工作效率。



钢结构拼装深化

1.3 BIM 辅助施工模拟

3# 楼钢结构施工采用地面拼装、整体提升的方法，提升重量约 808t。施工方案设计阶段采用 BIM 技术对钢结构连廊从提升点布置到胎架拼装到，从整体液压提升到嵌固杆件安装等各阶段，进行施工模拟，同时用 MIDASS 等有限元计算软件进行受力计算，保证提升安全性。项目团队针对高空钢结构底部幕墙铝板吊顶施工难度大、安全风险高的问题，通过变形模拟、变形监测、安装方式研究，形成了大跨度钢结构连廊协同铝板吊顶同步提升技术，该技术被专家组评为国内先进水平。



钢结构施工模拟

2 冬季严寒气候攻坚方案

2.1 混凝土冬季施工：蓄热法 + 防冻剂双保险

保定冬季平均气温低至 -10℃，混凝土浇筑后易受冻害，影响强度。项目团队提前编制冬季施工专项方案，对周边项目进行考察，借鉴兄弟公司北方地区施工经验，采用“综合蓄热法”，并在混凝土中添加防冻剂，浇筑后立即覆盖双层保温棉被，并利用电热毯辅助升温。同时，现场设置温度监测点，通过无线传感器实时回传数据，确保养护温度始终高于 5℃。

2.2 钢结构焊接：防风保温棚 + 低温焊材

3# 楼钢结构提升就位待整体受力后需拆除提升临时措施，采用焊接方式继续安装后补杆件，保定地区的低温环境，对现场施工带来了巨大考验。低温环境下钢结构焊接易产生冷裂纹，项目团队引进“移动式防风保温棚”，在焊接作业区形成密闭恒温空间，并选用 -20℃低温焊条，配合预热及后热工艺，确保焊缝质量 100% 达标。

3 信息化平台跨区域应用：赋能跨区域管理

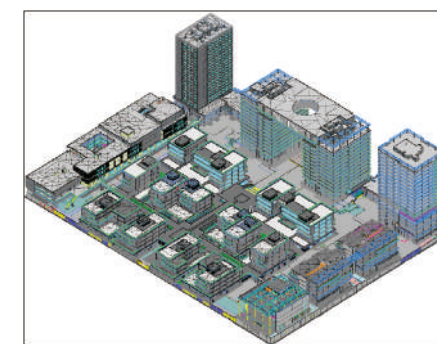
3.1 建管平台应用

项目施工过程中应用特区建工智慧工地管理平台及建安集团自主研发的 OA 信息化管理平台，平台集成 BIM 模型、进度管理、物资采购、质量巡检等模块，配合移动端互联网 APP 应用，实现两地团队“零时差”协作，现场管理人员巡检记录、无人机巡检记录等可直接传至集团总部，实现“远程监管 + 现场执行”无缝衔接。

3.2 “GIS+BIM 技术”辅助进度校验

传统人工进度汇报易存在误差，项目创新采用“GIS+BIM 技术”双校验模式：BIM 可以提供建筑技术数据，GIS 可以提供地理空间定位数据，项目每周由专人采用无人机对现场整体施工情况、重点施工部位及扬尘治理等内容进行巡视航拍，上传智慧工地管

理平台后，通过与 BIM 模型进行智能对比，自动识别进度偏差，确保工期可控。BIM+GIS 的融合实现了建筑信息模型与地理信息的串联互补，在深圳园智慧园区建设中发挥极大的作用。



土建 BIM 模型



航拍影像图

4 冀深 / 深保跨区域有机对接

深圳园创智云谷项目是建安集团“技术输出 + 本地融合”的典型范例。该项目的成功实践，验证了 BIM 跨地域适配能力、极端气候施工解决方案及信息化管理平台的可靠性，更为公司后续拓展北方市场提供了可复制的经验。

项目团队以科技创新为引擎，让大湾区“工具箱”在项目建设中发挥实用价值。施工过程中项目团队不断进行技术革新，以深圳园创智云谷项目一标段及二标段为依托，进行项目全施工周期智慧园区绿色施工技术研究与应用，该课题所应用技术被专家组评为国内领先水平，并获得 2024 年河北省科学技术进步奖。

在陌生的土地上种下希望

——外拓一线人物志

© 赵泽星



当清晨的阳光透过薄薄的窗纱，映照在沉浸梦想中的你，这缕温暖的阳光，就像征程的号角，催促每一位工程人，脱离梦想，踏上属于自己的征程。越南的海风已裹挟着风沙席卷而来。在越南园区施工现场，贾华平同志骑着自已的摩托，奔波在园区各个项目之间，机械轰鸣与当地工人急促的施工声交织成复杂的鼓声，催促着各工序的进度及班组之间的协调。这是他驻外施工的第3个年头，却依旧每天着永无止境的挑战——语言的屏障与施工的困境，像两座大山横亘在这位优秀及坚韧的生产经理贾华平面前。



语言迷雾中的艰难破冰

初到越南，语言不通成为项目组最大的阻碍。当地工人大多只会说越南语，即使少数会简单汉语的，也因浓重的口音让交流充满障碍。第一次班组协调及工序安排中，贾华平同志精心准备的越南图纸讲解及各工序进度安排，换来的却是工人们迷茫的眼神。一位名叫阿程的工人比划着说了半天，贾华平才明白对方在问节点处理问题及上个工序班组工作面移交问题。

为了跨越语言鸿沟，贾华平白天跟着当地工人学习简单的越南施工用语，晚上则用翻译软件整理常用词汇。他制作了双语施工指示牌，将“小心机械”“注意安全”等标语用越南语和中文同时标注。一段时间过后，当他能用越南语及手语和工人简单沟通时，越南班组竖起大拇指说：“贾工，了不起！”语言的桥梁搭建起来后，对越南班组的管理显著提升，原本因沟通不畅导致的窝工率降低了40%，加快了施工进度及施工安全。

与安全意识的博弈

语言问题稍有缓解，施工难题又接踵而至。在越南园区施工时，项目遭遇了前所未有的困境。当地人员安全意识薄弱甚至于无，现场多次出现屡教不改，下意识违规等，这让施工进度一度停滞及安全事故发生概率极高。



贾华平同志多次顶着酷热，用着蹩脚的越南语现场多次教育，交底及对每位工人苦口婆心的劝说，才潜移默化的影响着越南工人，提高现场安全意识。对刚迎来建筑大发展市场的越南来说，越南作业工人的安全意识就像个不定时炸弹，几乎整个越南班组对安全的不采取重视以浪费资金来看待，在严重的错误认识下，如何潜移默化的改变现场班组安全意识，考验着现场的管理员管理水平及责任心。



文化差异下的团队凝聚



在越南园区项目中，项目面临着更为复杂的局面。当地工人有着严格的作息时间，每天五次喝茶休息雷打不动，这与国内“白加黑”的施工节奏截然不同。起初，中方工人对此很不理解，认为耽误了工期。贾华平没有强制改变，而是主动了解当地文化，调整施工计划。他将喝茶文化时间纳入工作安排，设立弹性工作制度，既保证了当地习俗的尊重，又合理安排了施工进度。

为了增进项目班组与中方管理融合，贾华平还组织了“习俗交流会”，让中方和当地员工互相分享美食、习俗和传统技艺。慢慢地，文化差异不再是隔阂，反而成为团队协作的润滑剂。当项目按时及提前几天交付时，当地业主感慨道：“你们不仅带来了先进的技术，更带来了尊重与理解。”

在异国他乡的工地上，这些外拓一线人员用智慧和汗水，在陌生的土地上种下希望的种子。他们跨越语言的藩篱，战胜技术的难题，化解文化的差异，让建安建造的旗帜在越南飘扬。每一个工程的圆满交付，都是他们用坚韧与担当书写的传奇，更是“深圳建安”建设者精神最生动的注脚。

诚信
专业
创新
共赢

